



# VARNA IN ZDRAVA DELOVNA MESTA V POLICIJI

## Ocena tveganja delovnega mesta

Vse pravice so pridržane.

Gradiva ni dovoljeno razmnoževati in razpošiljati v kakršnikoli obliki brez predhodnega pisnega dovoljenja avtorja in Ministrstva za delo, družino, socialne zadeve in enake možnosti. Citiranje je v skladu z Zakonom o avtorskih in sorodnih pravicah, dovoljeno z navedbo podatkov o viru.

**Sebastjan Turk, mag. org., dipl. var. inž.,**

**višji svetovalec Službe za varnost in zdravje pri delu v  
Uradu za organizacijo in kadre**

**maj 2018**



# KAZALO

- Varnost in zdravje pri delu
- Izjava o varnosti z oceno tveganja
- Strokovne podlage za izdelavo ocene tveganja
- Metodologija
- Ocena tveganja za policista prometne policije  
(video)



# VARNOST IN ZDRAVJE PRI DELU

## NEVARNOST PRI DELU

- ✓ je okoliščina ali stanje, ki lahko ogrozi ali poškoduje delavca oziroma okvari njegovo zdravje

## TVEGANJE

- ✓ verjetnost, da nevarnost, ki ji je delavec izpostavljen povzroči poškodbo ali okvaro zdravja

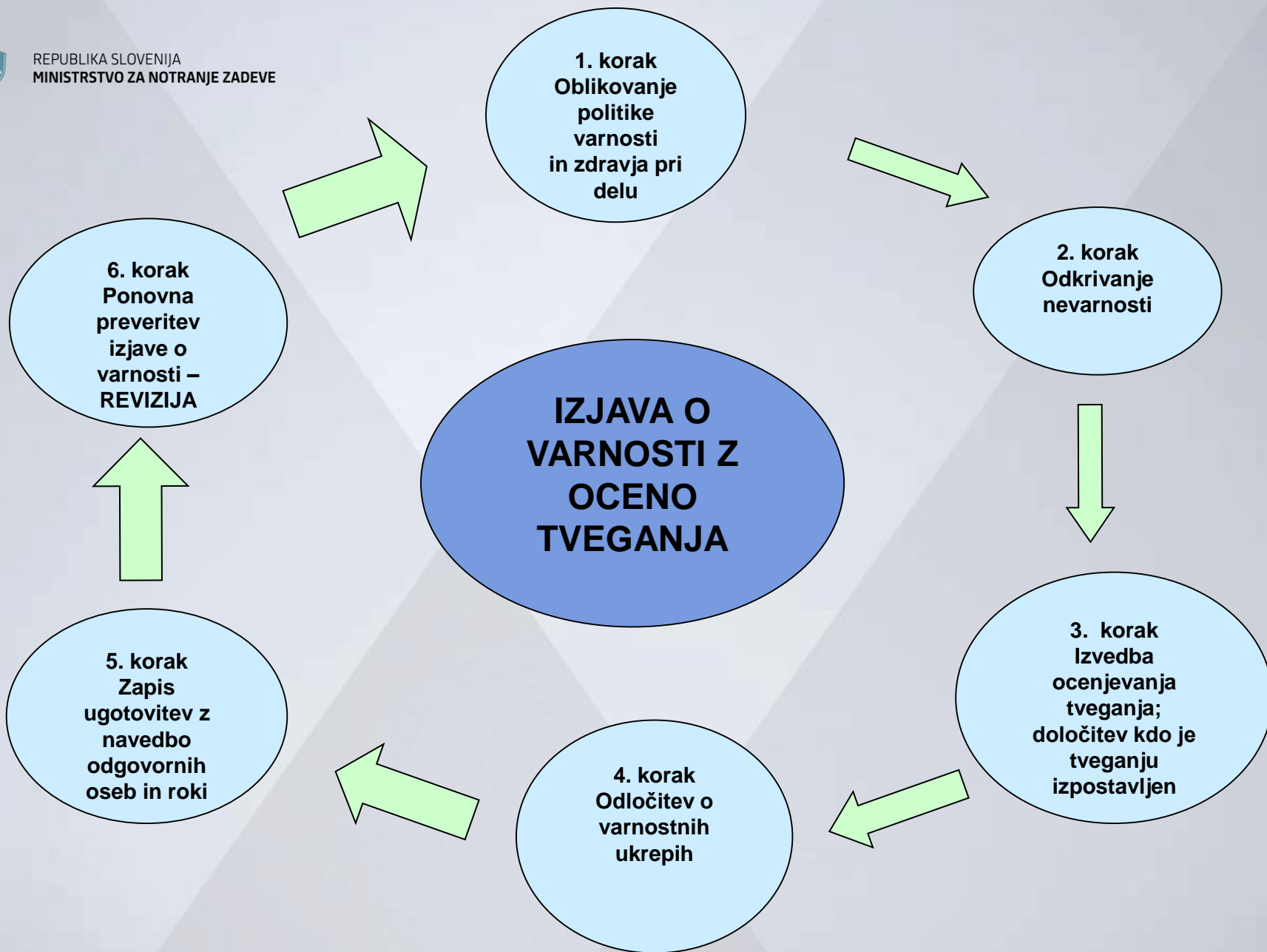
## OCENJEVANJE TVEGANJA

- ✓ je sistematično evidentiranje in proučevanje vseh dejavnikov delovnega procesa, z namenom ugotoviti možne vzroke za nastanek poškodb pri delu, poklicnih bolezni, bolezni v zvezi z delom in možnosti preprečevanja, odpravljanja in zmanjševanja tveganj



# NAMEN IZJAVE O VARNOSTI Z OCENO TVEGANJA

- identifikacij nevarnosti in ocena tveganj na delovnih mestih
- preprečevanje oziroma zmanjševanje tveganj za poškodbe ali zdravstvene okvare pri delu
- določitev odgovornih oseb in ukrepov za zagotovitev varnosti in zdravja delavcev
- stalno izboljševanje ravni varnosti in zdravja pri delu





# Izdelava analize in zdravstvene ocene delovnih mest (1998, 2000, 2001)

- Sestava tima strokovnjakov
- Zbiranje podatkov
  - vprašalnik (okvirna analiza in zdravstvena ocena delovnega mesta)
  - razgovori (vodje, ostali zaposleni)
  - ogledi delovnih mest (kroženje)
  - izvedba ekoloških meritev
- Ocenjevanje delovne razmere, ekološke obremenitve delovnega mesta (fizikalne, kemične, prah in dim, biološke nevarnosti)
  - delovne razmere – nevarnost nezgod
  - delovne razmere – fizične obremenitve (položaj telesa, mišične aktivnosti)
  - način dela, psihosocialne zahteve in obremenitve, psihofizične zahteve (senzorne, intelektualne, psihomotorne, konativne in motivacijske)



# Izjava o varnosti z oceno tveganja

4/2002

REPUBLICA SLOVENIJA  
MINISTRSTVO ZA NOTRANJE ZADEVE

IZJAVA O VARNOSTI  
Z OCENO TVEGANJA  
V MINISTRSTVU ZA NOTRANJE ZADEVE IN POLICIJI

Ljubljana, april 2002

The 2002 form features a red border, a logo at the top, a horizontal line, a grid with a cube icon, and a 2x2 grid with a 3D cube icon at the bottom right.

8/2005

REPUBLICA SLOVENIJA  
MINISTRSTVO ZA NOTRANJE ZADEVE

IZJAVA O VARNOSTI  
Z OCENO TVEGANJA  
V MINISTRSTVU ZA NOTRANJE ZADEVE

PRVA REVIZIJA

Ljubljana, avgust 2005

The 2005 form features a red border, a logo at the top, a horizontal line, a grid with a cube icon, and a 2x2 grid with a 3D cube icon at the bottom right.

7/2009

REPUBLICA SLOVENIJA  
MINISTRSTVO ZA NOTRANJE ZADEVE

IZJAVA O VARNOSTI  
Z OCENO TVEGANJA  
V MINISTRSTVU ZA NOTRANJE ZADEVE

DRUGA REVIZIJA

Ljubljana, julij 2009

The 2009 form features a red border, a logo at the top, a horizontal line, a grid with a cube icon, and a 2x2 grid with a 3D cube icon at the bottom right.

7/2010

REPUBLICA SLOVENIJA  
MINISTRSTVO ZA NOTRANJE ZADEVE

IZJAVA O VARNOSTI  
Z OCENO TVEGANJA  
V MINISTRSTVU ZA NOTRANJE ZADEVE

TRETJA DELNA REVIZIJA

Ljubljana, junij 2010

The 2010 form features a green border, a logo at the top, and centered text.



# Strokovne podlage

- opis delovnih mest (akt)
- izdelava analize in zdravstvene ocene delovnih mest (1998, 2000, 2001)
- metodologija za ocenjevanje tveganja (pogostost, verjetnost, resnost → **ocena tveganje**)
- izdelava ocene tveganja (TDM) – 70 tipičnih delovnih mest (združevanje DM v TDM, nevarnosti in tveganja)





# OPREDELITEV NEVARNOSTI IN ŠKODLJIVOSTI NA TDM V POLICIJI

Z.št.	Opis nevarnosti
1.	Hrup
2.	Nevarne snovi
3.	Okužbe pri delu
4.	Snovi ali predmeti z visoko ali nizko temperaturo
5.	Fizični napad
6.	Ionizirajoče sevanje
7.	Neionizirajoče sevanje
8.	Uniformiranost
9.	Eksplozija
10.	Napad službene živali
11.	Požar
12.	Izvajanje policijskih pooblastil
13.	Uporaba delovne opreme
14.	Uporaba osebne varovalne opreme
15.	Statična elektrika
16.	Delo na terenu
17.	Delo na višini ali v globini
18.	Delo na vodi
19.	Delo pod vodo
20.	Električni tok
21.	Oborožitev
22.	Bremena
23.	Notranji in zunanji promet
24.	Pomanjkljivosti in nevarnosti v zvezi z delovnimi in pomožnimi prostori
25.	Psihološki dejavniki
26.	Specifična organizacija dela
27.	Uporaba računalniške opreme in slikovnih zaslonov*
28.	Statične telesne obremenitve
29.	Dinamične telesne obremenitve
30.	Senzorne vidne obremenitve
31.	Senzorne slušne obremenitve
32.	Jedrski, radiološki, biološki in kemični (JRBK) napad
33.	Terorizem
34.	Naravne in druge nesreče



# OPREDELITEV TIPIČNIH DELOVNIH MEST V POLICIJI

TIPIČNA DELOVNA MESTA V GENERALNI POLICIJSKI UPRAVI so:

Z. št.	Šifra TDM	Naziv tipičnega delovnega mesta (TDM)
1.	3	vodstveni uradnik (PU)
2.	5	policijski inšpektor (PU)
3.	6	policijski inšpektor (PU, operativa)
4.	7	policist specialist SE – bombni tehnik (PU)
5.	8	policist specialist SE (PU)
6.	9	policist specialist SE – logistik (PU)
7.	11	policist mirovne misije (PU)
8.	12	inštruktor varne vožnje (PU)
9.	13	inštruktor za šolanje službenih psov (PU)
10.	14	policist (PU)
11.	15	vodnik službenega psa (PU)
12.	17	stalni dežurni (PU)
13.	18	policist prometne policije (PU)
14.	19	policist OKC (PU, PC, operativa)
15.	25	bombni tehnik (PU, PC)
16.	26	poklicni pilot helikopterja (PU)
17.	27	tehnik letalec (PU)
18.	28	glasbenik (PU)
19.	29	vodstveni uradnik (PC)
20.	30	uradnik (PC)
21.	31	policijski inšpektor (PC)
22.	32	policijski inšpektor (PC, operativa)
23.	33	kriminalistični inšpektor (PC)
24.	34	kriminalistični inšpektor (PC, operativa)
25.	35	kriminalistično-tehnični izvedenec I (PC)
26.	36	kriminalistični tehnik (PC)
27.	37	policist (PC)



## OPREDELITEV TIPIČNIH DELOVNIH MEST V POLICIJI

Z. št.	Šifra TDM	Naziv tipičnega delovnega mesta (TDM)
28.	38	specialist ITT (PC)
29.	39	specialist ITT (PC, delo na višini)
30.	41	administrativno-tehnični uslužbenec (STU)
31.	43	veterinar (PU)
32.	47	vzdrževalec (STU)
33.	48	skladiščnik (STU)
34.	51	čistilka (STU)
35.	55	administrativno-tehnični uslužbenec (STU, operativa)
36.	58	policijski inšpektor – inštruktor oborožitve (PU)
37.	59	policijski inšpektor – inštruktor (PU)
38.	60	policist specialist SE – vodnik službenega psa (PU)
39.	61	policist specialist SE – ostrostrelec (PU)
40.	62	policist specialist SE – voznik specialnega vozila (PU)
41.	63	policist specialist SE – potapljač (PU)
42.	64	policist specialist SE – alpinist in jamar (PU)
43.	65	policist specialist SE – reševalec (PU)
44.	66	kriminalistično-tehnični izvedenec II (PC, operativa)
45.	67	kriminalistično-tehnični izvedenec III (PC)
46.	68	zdravstveni delavec in zdravstveni sodelavec II (STU)



## OPREDELITEV TIPIČNIH DELOVNIH MEST V POLICIJI

TIPIČNA DELOVNA MESTA NA POLICIJSKIH UPRAVAH so:

Z. št.	Šifra TDM	Naziv tipičnega delovnega mesta (TDM)
1.	3	vodstveni uradnik (PU)
2.	5	policijski inšpektor (PU)
3.	11	policist mirovne misije (PU)
4.	14	policist (PU)
5.	15	vodnik službenega psa (PU)
6.	17	stalni dežurni (PU)
7.	29	vodstveni uradnik (PC)
8.	34	kriminalistični inšpektor (PC, operativa)
9.	36	kriminalistični tehnik (PC)
10.	37	policist (PC)
11.	38	specialist ITT (PC)
12.	39	specialist ITT (PC, delo na višini)
13.	41	administrativno-tehnični uslužbenec (STU)
14.	44	živilski delavec (STU)
15.	45	avtomehanik (STU)
16.	46	orožar (STU)
17.	47	vzdrževalec (STU)
18.	48	skladiščnik (STU)
19.	50	perica likarica (STU)
20.	51	čistilka (STU)
21.	66	kriminalistično-tehnični izvedenec II (PC, operativa)



## OPREDELITEV TIPIČNIH DELOVNIH MEST V POLICIJI

TIPIČNA DELOVNA MESTA NA POLICIJSKIH POSTAJAH so:

Z. št.	Šifra TDM	Naziv tipičnega delovnega mesta (TDM)
1.	4	vodstveni uradnik policijske postaje (PU)
2.	6	policijski inšpektor (PU, operativa)
3.	10	policist posebne policijske enote (PU)
4.	11	policist mirovne misije (PU)
5.	14	policist (PU)
6.	15	vodnik službenega psa (PU)
7.	16	vodja policijskega okoliša (PU)
8.	17	stalni dežurni (PU)
9.	18	policist prometne policije (PU)
10.	20	policist kriminalist (PU)
11.	21	policist železniške policije (PU)
12.	22	policist konjenik (PU)
13.	23	policist mornar (PU)
14.	24	policist mejne policije (PU)
15.	25	bombni tehnik (PU, PC)
16.	41	administrativno-tehnični uslužbenec (STU)
17.	44	živilski delavec (STU)
18.	47	vzdrževalec (STU)
19.	48	skladiščnik (STU)
20.	51	čistilka (STU)
21.	52	policist za varovanje državne meje (PU)
22.	59	policijski inšpektor – inštruktor (PU)



## OCENJEVANJE RAVNI OZIROMA STOPNJE TVEGANJA NA TIPIČNIH DELOVNIH MESTIH

- ✓ (P) pogostost izpostavljenosti nevarnosti in škodljivosti pri delu
- ✓ (V) verjetnost za nastanek poškodbe ali zdravstvene okvare
- ✓ (R) resnost možnih poškodb ali zdravstvenih okvar



# Metodologija za ocenjevanje tveganja

POGOSTOST IZPOSTAVLJENOSTI	
1 – ZELO NIZKA	izpostavljenost do 1/10 delovnega časa
2 – NIZKA	izpostavljenost od 1/10 do 1/3 delovnega časa
3 – ZMERNA	izpostavljenost od 1/3 do 2/3 delovnega časa
4 – VISOKA	izpostavljenost od 2/3 do 9/10 delovnega časa
5 – ZELO VISOKA	izpostavljenost polni delovni čas

VERJETNOST NASTANKA	
1 – ZELO NIZKA	minimalna verjetnost za nastanek poškodbe ali zdravstvene okvare
2 – NIZKA	nizka verjetnost za nastanek poškodbe ali zdravstvene okvare
3 – ZMERNA	zmerna verjetnost za nastanek poškodbe ali zdravstvene okvare
4 – VISOKA	visoka verjetnost za nastanek poškodbe ali zdravstvene okvare
5 – ZELO VISOKA	zelo visoka verjetnost za nastanek poškodbe ali zdravstvene okvare



# Metodologija za ocenjevanje tveganja

RESNOST POSLEDIC	
1 – ZELO NIZKA	poškodba ali zdravstvena okvara ne zahteva bolniškega staleža ali ta ni daljši od treh delovnih dni in nima nobenih posledic
2 – NIZKA	poškodba ali zdravstvena okvara zahteva bolniški stalež do 1 meseca in ne zapusti nobenih trajnih posledic
3 – ZMERNA	poškodba ali zdravstvena okvara zahteva bolniški stalež do 3 mesecev ter zapusti trajne posledice oz. zdravstvene okvare, brez kategorizirane delovne invalidnosti
4 – VISOKA	poškodba ali zdravstvena okvara zahteva bolniški stalež več kot 3 mesece in zapusti trajno zmanjšano delovno zmožnost oz. delovno invalidnost
5 – ZELO VISOKA	poškodba ali zdravstvena okvara ima lahko za posledico smrt ene ali več oseb

STOPNJA TVEGANJA	POTREBNI UKREPI
1 – NEPOMEMBNA (0 – 20)	BREZ VARNOSTNIH UKREPOV
2 – SPREJEMLJIVA (21 – 35)	VARNOSTNI UKREPI V DOLOČENEM ROKU
3 – ZMERNA (36 – 47)	VARNOSTNI UKREPI V KRAJŠEM ROKU
4 – PRECEJŠNJA (48 – 60)	TAKOJŠNJA IZVEDBA VARNOSTNIH UKREPOV
5 – EKSTREMNA (61 – 100)	TAKOJŠNJA USTAVITEV DELA





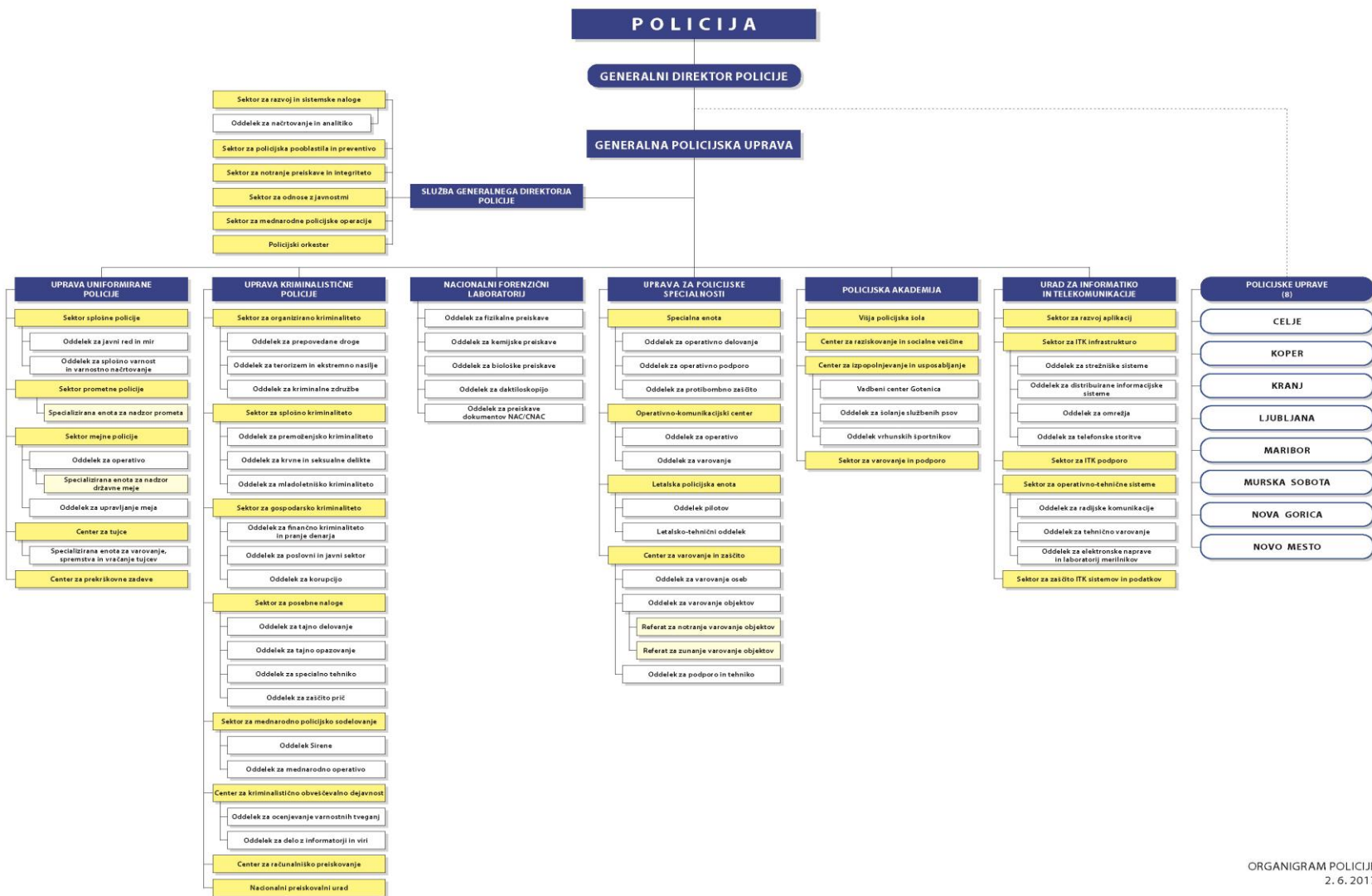
# **DOLOČITEV ODGOVORNIH OSEB ZA VARNOST IN ZDRAVJE PRI DELU V MNZ RS**

## **ORGANIGRAM ODGOVORNIH OSEB ZA VARNOST IN ZDRAVJE PRI DELU**

### **AKT O NOTRANJI ORGANIZACIJI, SISTEMIZACIJI, DELOVNIH MESTIH IN NAZIVIH V MINISTRSTVU**



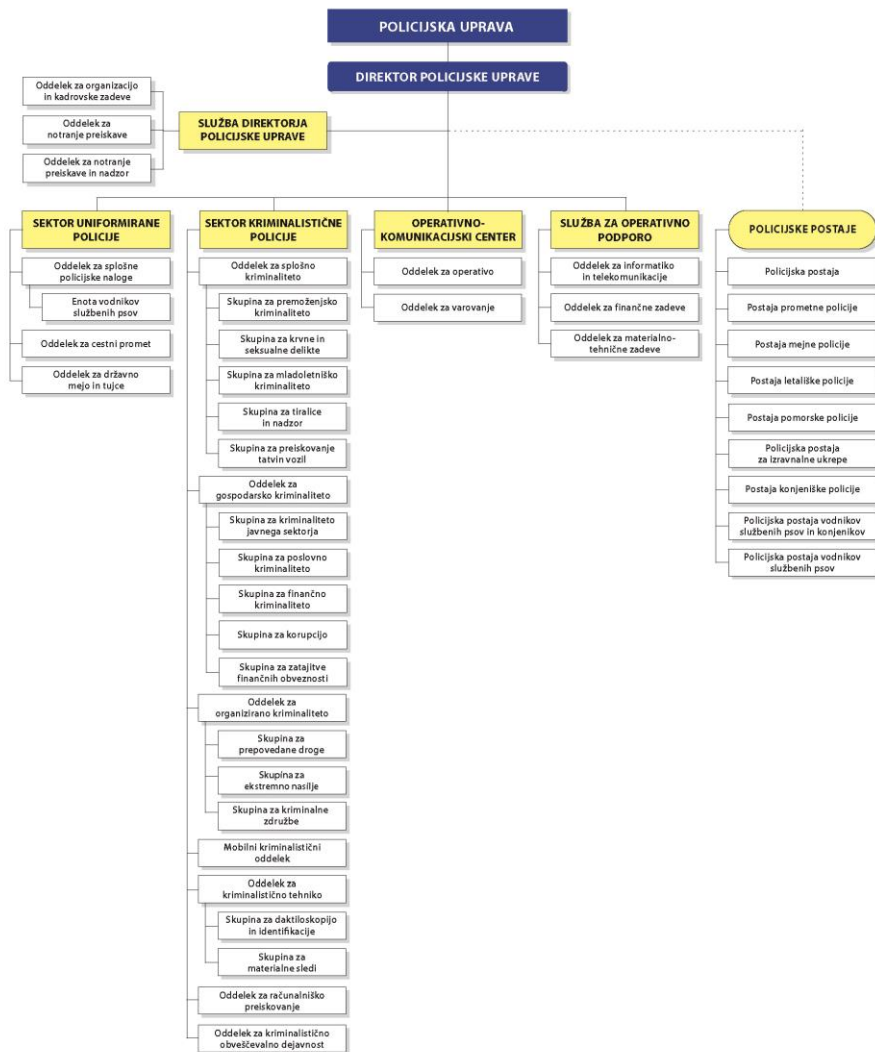
# ORGANIGRAM ODGOVORNIH OSEB V POLICIJI



Izjava o varnosti z oceno tveganja v MNZ v povezavi z Aktom o notranji organizaciji in sistemizaciji delovnih mest



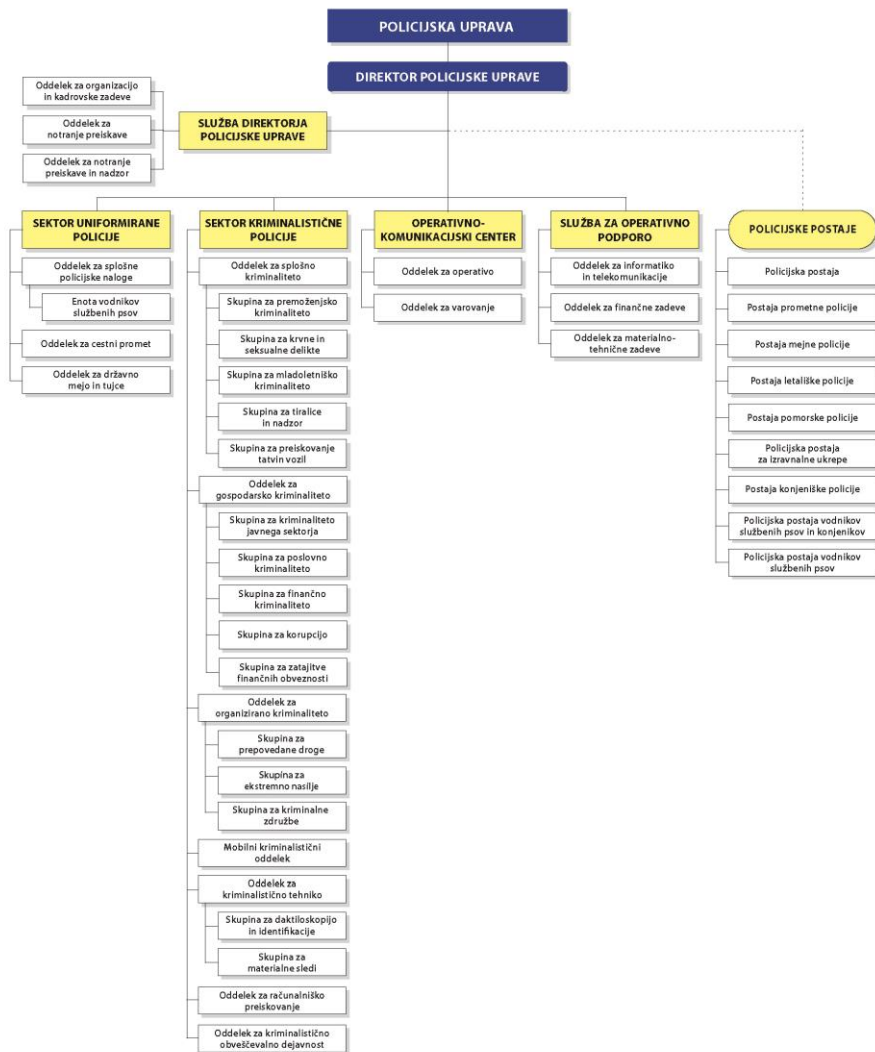
# ORGANIGRAM ODGOVORNIH OSEB V POLICIJI



Izjava o varnosti z oceno tveganja v MNZ v povezavi z Aktom o notranji organizaciji in sistemizaciji delovnih mest



# ORGANIGRAM ODGOVORNIH OSEB V POLICIJI



Izjava o varnosti z oceno tveganja v MNZ v povezavi z Aktom o notranji organizaciji in sistemizaciji delovnih mest



## OCENA TVEGANJA TIPIČNIH DELOVNIH MEST (70)

- o opis delovnega mesta (delovnega procesa)
- o uporaba delovne opreme in sredstev za delo
- o uporaba/izpostavljenost nevarnim snovem
- o uporaba osebne varovalne opreme
  
- o ocena tveganja
- o zdravstvena ocena





# **TIPIČNO DELOVNO MESTO (TDM) 18 – POLICIST PROMETNE POLICIJE (PU)**

**(video)**



# OCENA TVEGANJA TIPIČNIH DELOVNIH MEST

TDM	TIPIČNA DELOVNA MESTA 2010	MNZ	IRSNZ	POLICIJA			TIPIČNA DELOVNA MESTA 2009	TIPIČNA DELOVNA MESTA 2005	TIPIČNA DELOVNA MESTA 2002
				GPU	PU	PP			
17	STALNI DEŽURNI (PU)						17 – stalni dežurni (PU)	17 – stalni dežurni (PU)	94 – stalni dežurni 38 – stalni dežurni SE 39 – stalni dežurni UVZ
18	POLICIST PROMETNE POLICIJE (PU)						18 – policist prometne policije (PU)	18 – policist prometne policije (PU) 19 – policist motorist (PU) Opomba: policist motorist (PU) policist motorist (UVZ) policist motoriziranega spremstva (UVZ)	26 – policist specializirane enote za nadzor prometa 86 – policist prometne policije 87 – policist motorist
19	POLICIST OKC (PU, PC – OPERATIVA)						19 – policist OKC (PU, PC – operativa)	32 – policijski inšpektor (PC, operativa)	60 – delavec OKC
20	POLICIST KRIMINALIST (PU)						20 – policist kriminalist (PU)	20 – policist kriminalist (PU)	93 – policist kriminalist
21	POLICIST ŽELEZNIŠKE POLICIJE (PU)						21 – policist železniške policije (PU)	21 – policist železniške policije (PU)	89 – policist železniške policije



# TIPIČNO DELOVNO MESTO 18 – POLICIST PROMETNE POLICIJE (PU)

149

## TDM 18: POLICIST PROMETNE POLICIJE (PU)

### 1. OPIS DELOVNEGA MESTA

- glej šifro in naziv delovnega mesta v aktu o sistemizaciji, ki je zajeto pod to tipično delovno mesto

### 2. UPORABA DELOVNE OPREME

- prevozna sredstva
- oprema za nadzor prometa
- informacijska strojna oprema
- telekomunikacijska oprema
- oborožitev
- plinska sredstva
- posebna tehnična sredstva
- posebni tehnični pripomočki
- birotehnična oprema

### 3. UPORABA NEVARNIH SNOVI

- eksplozivne
- vnetljive
- zdravju škodljive
- dražilne
- okolju nevarne

### 4. UPORABA OSEBNE VAROVALNE OPREME

- osebna varovalna oprema za varovanje glave
- osebna varovalna oprema za varovanje sluha
- osebna varovalna oprema za varovanje oči in obraza
- osebna varovalna oprema za varovanje dihal
- osebna varovalna oprema za varovanje rok
- osebna varovalna oprema za varovanje nog
- osebna varovalna oprema za varovanje trupa in trebuha
- osebna varovalna oprema za varovanje celega telesa





## 5. OCENA TVEGANJA

Zap.št.	Št. nev.	nevarnosti	pogostost izpostavljanja	verjetnost nastanka	resnost posledic	OCENA STOPNJE TVEGANJA
1.	1.	Hrup	4	3	4	4
2.	2.	Nevarne snovi	2	3	5	4
3.	3.	Okužbe pri delu	3	2	5	4
4.	8.	Uniformiranost	4	2	5	4
5.	9.	Eksplozija	1	2	5	2
6.	11.	Požar	1	2	5	2
7.	12.	Izvajanje policijskih pooblastil	4	2	5	4
8.	13.	Uporaba delovne opreme	3	3	5	4
9.	14.	Uporaba osebne varovalne opreme	1	2	5	2
10.	15.	Statična elektrika	1	2	5	2
11.	16.	Delo na terenu	4	2	5	4
12.	17.	Delo na višini ali v globini	1	2	5	2
13.	20.	Električni tok	1	2	5	2
14.	21.	Oborožitev	4	2	5	4
15.	22.	Bremena	2	3	4	3
16.	23.	Notranji in zunanji promet	4	2	5	4
17.	25.	Psihološki dejavniki	4	3	4	4
18.	26.	Specifična organizacija dela	4	2	4	4
19.	28.	Statične telesne obremenitve	4	3	3	3
20.	29.	Dinamične telesne obremenitve	2	3	3	2
21.	30.	Senzorne vidne obremenitve	5	4	2	3
22.	31.	Senzorne slušne obremenitve	5	4	2	3
23.	32.	Jedrski, radiološki, biološki in kemični (JRBK) napad	1	2	5	2
24.	33.	Terorizem	1	2	5	2
25.	34.	Naravne in druge nesreče	2	2	5	3



## 6. ZDRAVSTVENA OCENA

Delavec je pri delu lahko zdravstveno ogrožen (pri opravljanju določenih nalog lahko tudi življenjsko ogrožen) zaradi obremenitev, ki so navedene v oceni stopnje tveganja.

Pri opravljanju dela obstaja velika nevarnost za poškodbe.

V zvezi z delom je možno pojavljanje naslednjih zdravstvenih težav in okvar:

- psihosomatska obolenja,
- okvare gibal,
- možnost okužb,
- okvare sluha,
- obolenja srca in ožilja.

Za opravljanje dela so potrebne posebne zdravstvene in psihofizične zahteve:

- ustrezne duševne lastnosti: primerne intelektualne sposobnosti, emocionalna stabilnost, ustrezna motivacija, dobre verbalne sposobnosti, ustrezne osebnostne lastnosti;
- dobre psihomotorne in psihosenzorne sposobnosti;
- odsotnost psihopatološke simptomatike;
- dobra oksiformna kapaciteta, obrambna sposobnost in strjevanje krvi;
- normalno stanje živčevja in čutil: brezhibne vidne funkcije, lahko z uporabo korekcije, normalna sluh in ravnotežje, normalne govorne sposobnosti;
- primerno stanje obtočil, dihal, prebavil, sečil, kože;
- primerno stanje gibal z ustrezno telesno zgradbo;
- primerna fizična kondicija.

Delo je ustrezno za ženske.

Delo je manj ustrezno za nosečnice.

Delo je manj ustrezno za starejše delavce (nad 55 let).

Delo ni ustrezno za mladoletne.

Delo je manj ustrezno za invalide.

Delo je manj ustrezno za kronične bolnike.

Pri trajni zdravstveni okvari, kroničnem obolenju ali invalidnosti je potrebna individualna ocena delazmožnosti, s katero je treba ugotoviti skladnost obremenitev na konkretnem delovnem mestu in pacientovih zdravstvenih okvar.

Preventivni zdravstveni pregledi so potrebni:

- predhodni: pred prvo zaposlitvijo je treba opraviti predhodni zdravstveni pregled;
- usmerjeni obdobji: **na 24 mesecev**;
- drugi usmerjeni obdobji: po zdravnikovi presoji na podlagi ugotovitev na rednem obdobjem pregledu ali po presoji nadrejenih v primeru zdravstvenih težav pri opravljanju določenih del.



# NEVARNOSTI (34)

Z.št.	Opis nevarnosti
1.	Hrup
2.	Nevarne snovi
3.	Okužbe pri delu
4.	Snovi ali predmeti z visoko ali nizko temperaturo
5.	Fizični napad
6.	Ionizirajoče sevanje
7.	Neionizirajoče sevanje
8.	Uniformiranost
9.	Eksplozija
10.	Napad službene živali
11.	Požar
12.	Izvajanje policijskih pooblastil
13.	Uporaba delovne opreme
14.	Uporaba osebne varovalne opreme
15.	Statična elektrika
16.	Delo na terenu
17.	Delo na visini ali v globini
18.	Delo na vodi
19.	Delo pod vodo
20.	Električni tok
21.	Oborožitev
22.	Bremena
23.	Notranji in zunanji promet
24.	Pomanjkljivosti in nevarnosti v zvezi z delovnimi in pomožnimi prostori
25.	Psihološki dejavniki
26.	Specifična organizacija dela
27.	Uporaba računalniške opreme in slikovnih zaslonov*
28.	Statične telesne obremenitve
29.	Dinamične telesne obremenitve
30.	Senzorne vidne obremenitve
31.	Senzorne slušne obremenitve
32.	Jedrski, radiološki, biološki in kemični (JRBK) napad
33.	Terorizem
34.	Naravne in druge nesreče



16.	NEVARNOST	VARNOSTNI UKREP	ROK IZVEDBE	ODGOVORNA OSEBA ZA VARNOST IN ZDRAVJE PRI DELU
	Delo na terenu			
	<ul style="list-style-type: none"><li>• nevarnost spotikanja, zdrs in padca</li><li>• nevarnost drugih mehanskih poškodb</li><li>• nevarnost stiska ali povoženja z vozilom</li><li>• nestabilne delovne površine</li><li>• izpostavljenost neugodnim vremenskim razmeram (vročina, mraz, veter, deževje, sneg, ...)</li><li>• delo pod zemljo (predori, rudniki, jame)</li><li>• prisotnost povečanih koncentracij nevarnih ali alergenih snovi</li><li>• izpostavljenost UV žarkom</li><li>• nevarnost fizikalnih, kemijskih in bioloških nevarnosti</li><li>• druge nepredvidljive naravne nesreče (strela, ...)</li></ul>	<ul style="list-style-type: none"><li>• zagotavljanje ustrezne delovne opreme</li><li>• uporaba ustrezne in predpisane osebne varovalne opreme</li><li>• zagotavljanje ustrezne organizacije dela glede na nevarnosti v zvezi z delom na terenu</li><li>• stalno obveščanje delavcev v zvezi z nevarnostmi pri delu na terenu in zaščitnimi ukrepi</li><li>• stalno izpopolnjevanje in usposabljanje delavcev za varno delo, preizkusi usposobljenosti</li><li>• zagotavljanje ustreznih navodil za varno in zdravo delo</li><li>• zagotavljanje ustreznih organizacijskih ukrepov</li><li>• ustrezna organizacija prve pomoči</li><li>• ustrezna organizacija nujne medicinske pomoči</li><li>• ustrezna izbira delavcev</li><li>• zdravstveni nadzor nad javnimi uslužbenci</li></ul>	<ul style="list-style-type: none"><li>• stalno izvajanje</li></ul>	<ul style="list-style-type: none"><li>• vodje NOE MNZ</li><li>• glavni inšpektor IRSNZ</li><li>• generalni direktor Policije</li><li>• vodje NOE GPU</li><li>• direktor PU</li><li>• komandir PP</li></ul>

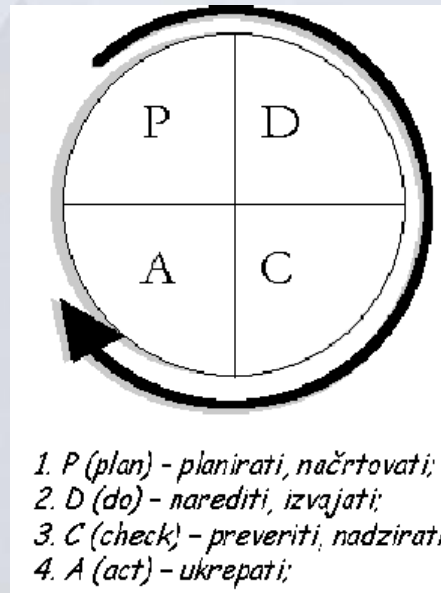


8.	NEVARNOST	VARNOSTNI UKREP	ROK IZVEDBE	ODGOVORNA OSEBA ZA VARNOST IN ZDRAVJE PRI DELU
	<b>Uniformiranost</b> <ul style="list-style-type: none"><li>• na delovnem mestu</li><li>• v delovnih in pomožnih prostorih</li><li>• v delovnem okolju</li><li>• delo na terenu</li><li>- kjer vidnost in razpoznavnost uniformiranih oseb, prevoznih sredstev in druge opreme lahko izzove verbalni in fizični napad drugih oseb</li></ul>	<ul style="list-style-type: none"><li>• zagotavljanje ustrezne funkcionalnosti uniforme glede na vrsto dela</li><li>• uporaba ustrezne in predpisane osebne varovalne opreme</li><li>• ustrezna strokovna usposobljenost delavcev za delo v uniformi</li><li>• stalna vadba praktičnega postopka s samoobrambo</li><li>• stalno izpopolnjevanje in usposabljanje za izvajanje policijskih pooblastil</li><li>• ustrezna psihofizična kondicija za delo</li><li>• zagotavljanje ustreznih organizacijskih ukrepov</li><li>• ustrezna organizacija prve pomoči</li><li>• ustrezna organizacija nujne medicinske pomoči</li><li>• ustrezna izbira delavcev</li><li>• zdravstveni nadzor nad javnimi uslužbenci</li></ul>	<ul style="list-style-type: none"><li>• stalno izvajanje</li></ul>	<ul style="list-style-type: none"><li>• vodje NOE MNZ</li><li>• glavni inšpektor IRSNZ</li><li>• generalni direktor Policije</li><li>• vodje NOE GPU</li><li>• direktor PU</li><li>• komandir PP</li></ul>



# UKREPI ZA ZMANJŠEVANJE RAVNI TVEGANJA

**Načrtovanje ukrepov, evidentiranje ugotovljenih nevarnosti, in pomanjkljivosti ter ustrezno ukrepanje so stalna naloga odgovornih oseb za varnost in zdravje pri delu in so sestavni del managementa varnosti in zdravja pri delu!**





# ZAKLJUČEK

Učinkovito, strokovno in kvalitetno opravljanje dela, delovnih postopkov in nalog je

v veliki meri

**odvisno**

**tudi** od

**ustreznega nivoja zagotavljanja**

**VARNOSTI in ZDRAVJA PRI DELU**



REPUBLIKA SLOVENIJA  
MINISTRSTVO ZA NOTRANJE ZADEVE

**Hvala za pozornost**