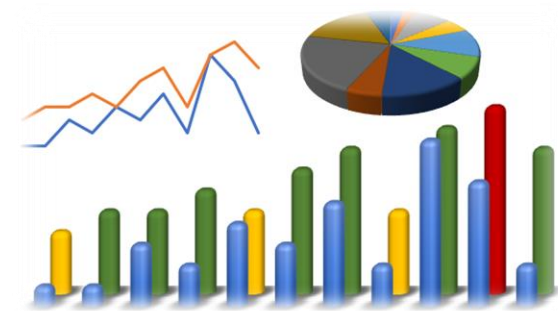




Vse pravice pridržane. Gradiva ni dovoljeno razmnoževati ali razpošiljati v kakršnikoli obliki brez predhodnega pisnega dovoljenja avtorja. Prav tako gradiva ni dovoljeno predelati.

Kaj se lahko naučimo iz statistike nezgod pri delu?





Statistika

- Statistika je znanost in veščina o razvoju znanja z uporabo izkustvenih podatkov. Njena osnova je matematična statistika, ki je veja uporabne matematike.
- Ukvarja se z metodami za zbiranje, organizacijo, analizo, interpretacijo in predstavitev podatkov.
- Omogoča nam, da iz neurejenih podatkov izluščimo smiselne informacije, odkrijemo vzorce in sprejemamo boljše odločitve.





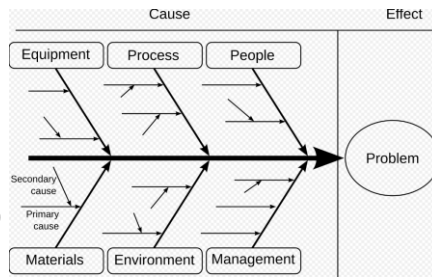
Delodajalec, nezgoda, poškodba, prijava nezgode

- Delodajalec je vsaka pravna ali fizična oseba in drug subjekt,..., ki zaposluje delavca na podlagi pogodbe o zaposlitvi. Kot delodajalec se šteje tudi uporabnik, h kateremu so v skladu s predpisi, ki urejajo delovna razmerja, napoteni delavci s strani delodajalca, ki opravlja dejavnost zagotavljanja dela delavcev drugemu uporabniku (3č. ZVZD-1).
- Nezgoda pri delu je nepredviden oziroma nepričakovan dogodek na delovnem mestu ali v delovnem okolju, ki se zgodi v času opravljanja dela ali izvira iz dela, in ki povzroči poškodbo delavca (3č. ZVZD-1).
- Poškodba, ki je posledica neposrednega in kratkotrajnega mehničnega, fizikalnega ali kemičnega učinka, ter poškodba, ki je posledica hitre spremembe položaja telesa, nenadne obremenitve telesa ali drugih sprememb fiziološkega stanja organizma, če je takšna poškodba v vzročni zvezi z opravljanjem dela ali dejavnosti, na podlagi katere je poškodovanec zavarovan,... (66č. ZPIZ-2).
- Delodajalec mora inšpekciji dela takoj prijaviti vsako nezgodo pri delu s smrtnim izidom oziroma nezgodo pri delu, zaradi katere je delavec nezmožen za delo več kot tri delovne dni, kolektivno nezgodo, nevarni pojav in ugotovljeno poklicno bolezen (41č. ZVZD-1).

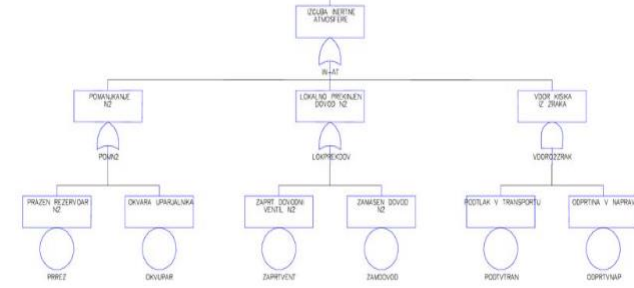




REPUBLIKA SLOVENIJA
 MINISTRSTVO ZA DELO, DRUŽINO,
 SOCIALNE ZADEVE IN ENAKE MOŽNOSTI
 INŠPEKTORAT REPUBLIKE SLOVENIJE ZA DELO



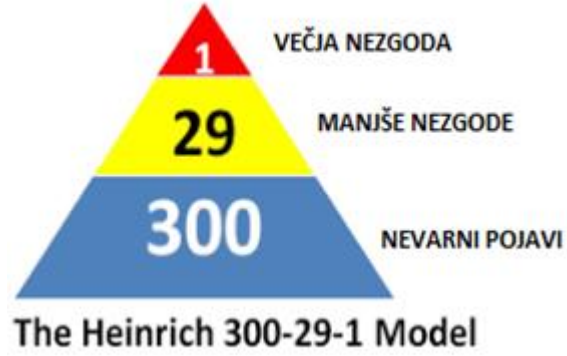
5 x ?



Nevarni pojav = skoraj nezgoda → nezgoda

Pomanjkljivosti je potrebno zaznati in odpraviti že takrat ko še niso težave.

Nevarni pojav danes je lahko resna nezgoda jutri



težave

pomanjkljivosti

Obravnava nevarnega pojava, nezgode

Poročanje o nevarnem pojavu.

Beleženje nevarnega pojava.

Ugotovitev teže posledic in določitev prioritet.

Posredovanje primera kompetentni osebi.

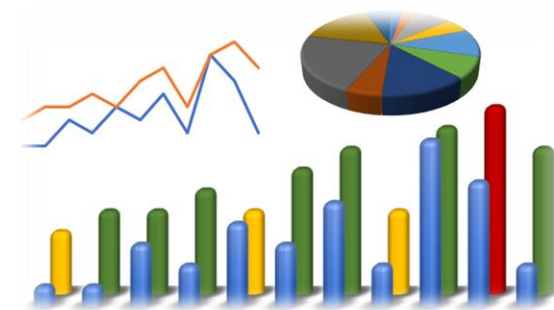
Preiskava nevarnega pojava in prijava na IRSD.

Analiza vzroka in določanje ukrepov.

Izvedba ukrepov in seznanjanje zaposlenih o ugotovitvah ter ukrepih.

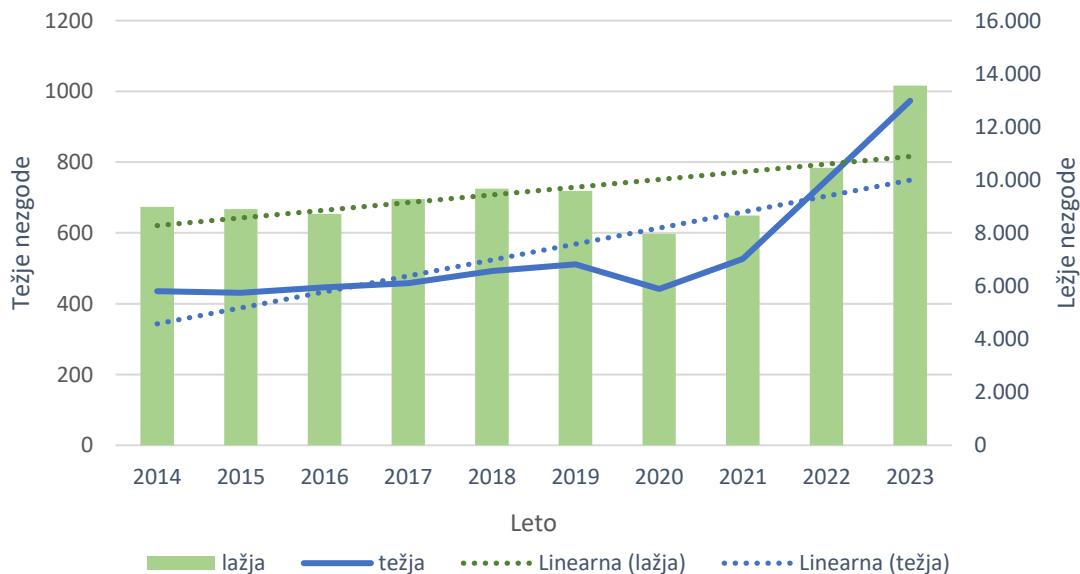
Spremljanje učinkovitosti izvedenih ukrepov.

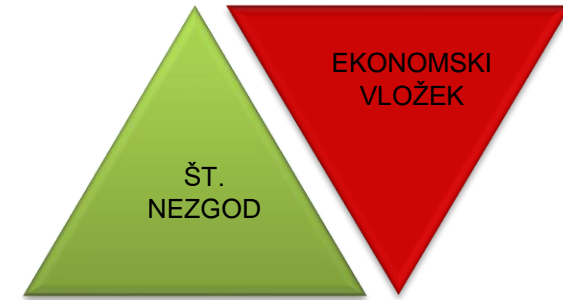




Nezgode pri delu

vrsta nezgode	Leto										
	2014	2015	2016	2017	2018	2019	2020	2021	2022	2023	do 25.9.2024
težja	435	431	446	458	492	511	442	527	748	973	648
kolektivna	15	8	5	17	15	10	5	15	5	0	0
lažja	8.980	8.901	8.718	9.289	9.665	9.585	7.971	8.657	10.450	13.551	9.589
smrtna	23	24	15	17	15	16	17	15	21	19	10
smrtna - ni esaw	4	3	2	1	1	0	0	0	0	0	4
skupaj vseh nezgod	9.457	9.367	9.186	9.782	10.188	10.122	8.435	9.214	11.224	14.543	10.251
+COVID-19							13.938	11.238	14.435		
nevarni pojav	21	28	23	42	20	47	42	43	53	47	34





Nezgoda pri delu \longrightarrow stroški

- Vlaganje v varstvo pri delu in z nezgodami ter poškodbami povezani stroški so medsebojno odvisni (več sredstev – manj poškodb).
- Nezgode in poškodbe pri delu ustvarjajo stroške podjetju in delavcem.
- Neposredni stroški (prva pomoč, zdravljenje, zdravila, rehabilitacija, boleznina, invalidnost, denarna kazen, odškodnina, regresni zahtevek,...).
- Posredni stroški (angažiranja ob nezgodi, izguba delovnih dni, usposabljanje novih delavcev, odpravljanje poškodb na sredstvih, opremi, izpad proizvodnje, izguba ugleda, neizpolnjevanje pogodbenih obveznosti,...).

Ocenjeno zelo ohlapno in negotovo je, da posredni in neposredni stroški skupaj predstavljajo 7,5 kratnik izgube delovnega časa.

Po tabeli ILO predstavlja smrtna nezgoda 7.500 dni izgube delovnega časa.



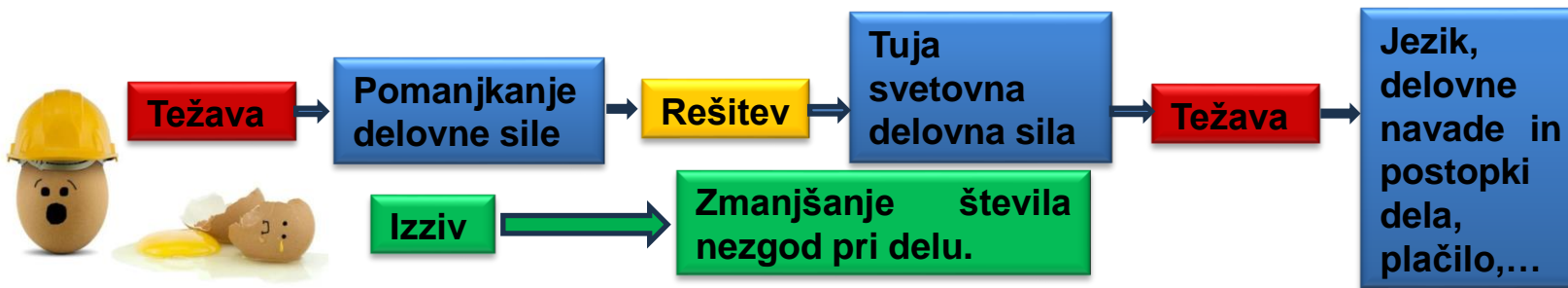


Stroški

Podatek/Leto	2014	2015	2016	2017	2018	2019	2020	2021	2022	2023
vse nezgode	9.457	9.367	9.186	9.782	10.188	10.122	8.435	9.214	11.224	14.543
od tega smrtne nezgode	23	24	15	17	15	16	17	15	21	19
št. izgubljenih koledarskih dni zaradi nezgod (dni)	634.705	682.872	696.154	720.414	795.947	805.043	803.493	802.998	869.428	754.160
št izgubljenih dni zaradi smrtnih poškodb (dni)	172.500	180.000	112.500	127.500	112.500	120.000	127.500	112.500	157.500	142.500
posredna izguba zaradi nezgod (dni)	4.760.288	5.121.540	5.221.155	5.403.105	5.969.603	6.037.823	6.026.198	6.022.485	6.520.710	5.656.200
posredna izguba skupaj nezgode in smrti (dni)	4.932.788	5.301.540	5.333.655	5.530.605	6.082.103	6.157.823	6.153.698	6.134.985	6.678.210	5.798.700
povprečna bruto mesečna plača (€)	1.540,25	1.555,89	1.584,66	1.626,95	1.681,55	1.753,84	1.856,20	1.969,59	2.023,92	2.220,95
Povprečna mesečna bruto plačana ura (€/h)	9,18	9,27	9,45	9,73	10,05	10,51	11,29	11,86	12,25	13,26
BDP (MIO €)	37.271	38.494	40.013	42.625	45.462	48.156	46.739	52.023	56.909	63.951
Ohlapna ocena izgube (MIO €)	362	393	403	430	489	517	556	582	655	615
% izgube od BDP (%)	0,97	1,02	1,01	1,01	1,08	1,07	1,19	1,12	1,15	0,96
% obrambni izdatki v BDP	0,97	0,93	1	0,98	1,01	1,05	1,06	1,23	1,29	1,33
Četrtletje	2014Q4	2015Q4	2016Q4	2017Q4	2018Q4	2019Q4	2020Q4	2021Q4	2022Q4	2023Q4
stopnja brezposlenosti v %	9,6	8,4	8,1	5,8	4,4	4	5,1	4,5	3,5	3,4

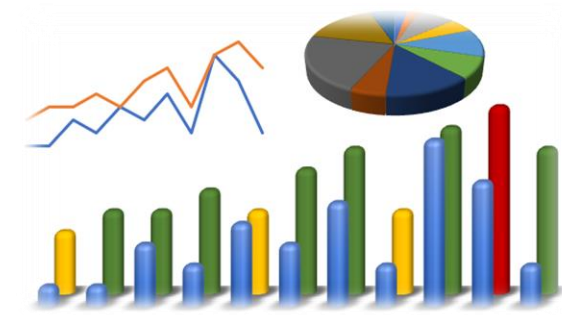
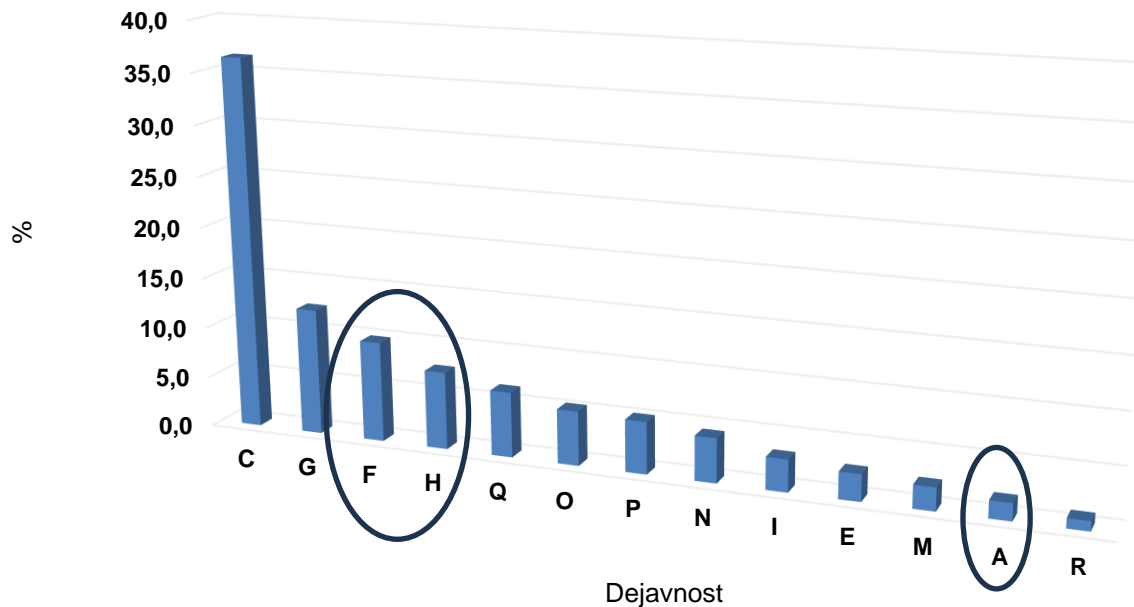
Edina analiza opravljena v letu 2000 v okviru projekta Phare – Razvoj slovenskega modela zdravja in varnosti pri delu.

Za izdatke za kritje pravic, ki so posledica poškodb pri delu in poklicnih bolezni, so tako socialna zavarovanja namenila sredstva v višini 0,15 %, delodajalci pa 1,53 % BDP-ja v letu 1998.





Nezgode pri delu - dejavnost



C=predelovalne dejavnosti
G=trgovina, vzdrževanje in popravila motornih vozil
F=gradbeništvo
H=promet in skladiščenje
Q=zdravstveno in socialno varstvo
O=javna uprava in obramba,..
A=kmetijstvo in lov, gozdarstvo, ribištvo

stop Accidents Before They Stop You!





AAW - SLIC kampanja o nezgodah pri delu 2024

- **Namen:** preprečevanje ponovitev nezgod pri delu v mikro, majhnih in srednje velikih podjetjih.
- **Trajanje:** od 11.3.2024 do 22.3.2024
- **Dejavnost:** kmetijstvo in gozdarstvo, gradbeništvo ter cestni prevoz
- **Obravnavano:** 48 subjektov – delodajalcev (18 – kmetijstvo in gozdarstvo, 15 – gradbeništvo, 15 - cestni prevoz); izvedeno 66 pregledov.
- **Ugotovitve:** 142 kršitev (loVzOT, zdravstveni pregledi, usposabljanje delavcev, imenovanje strokovnih delavcev).
- **Ukrepi:** 55 ukrepov (23 ureditvenih odločb, 11 odločbo o prekršku, 13 opozoril po ZP-1 in 8 opozoril po ZIN).
- **Posebnosti:** Vsi obravnavani delodajalci so imeli zunanje strokovne delavce za varnost in zdravje pri delu. Pri 10 (21%) delodajalcih so bili vpeljani postopki analiz vzrokov nezgod. Najpogosteje so uporabili lastne metode za analizo vzrokov nezgod, med uveljavljenimi metodami pa metodo "5 x zakaj".





Kaj se lahko naučimo iz statistike nezgod?

1. Identifikacija nevarnih dejavnosti in delovnih mest.
2. Vzroki za nezgode.
3. Ugotavljanje trendov.
4. Določanje ranljivih skupin.
5. Določanje vpliva delovnega okolja.
6. Finančni vidik nezgod.
7. Izboljšanje politik in zakonodaje.

HVALA

